

DET DUBBLA PERSPEKTIVET

– OM ÅTERVÄNDANDE ARBETET I
UTVECKLINGSPARTNERSKAPET ANKOMST
GÖTEBORG 2002-2005

2006

Av
Katarina Nilsson

Ankomst Göteborg

BAKGRUND	3
INLEDNING	4
TILLVÄGAGÅNGSSÄTT	5
SYFTE	5
MÅLGRUPP	6
MIGRATION – ÅTERVANDRING - ÅTERVÄNDANDE	8
ORSAK TILL FLYKT	8
MIGRATION.....	8
ÅTERVANDRING.....	8
ÅTERVÄNDANDE.....	8
ÅTERETABLERING/ÅTERVÄNDANDE ANKOMST GÖTEBORG.....	9
ORSAKER TILL ATT INTE VILJA ELLER KUNNA ÅTERVÄNDA	9
SVÅRIGHETER	10
METODER	11
INNAN AVSLAG	11
<i>Kartläggning</i>	11
<i>Tema Asylprocessen</i>	12
<i>Tema Hemlandskunskap</i>	12
<i>Datorer/Internet</i>	13
<i>Tema Starta eget/småföretagarutbildning</i>	13
<i>Stödsamtal kyrkan</i>	14
<i>Tema EU/Europakunskap</i>	14
<i>Engelska</i>	14
<i>Utbildning återmigration</i>	15
EFTER ETT AVSLAG	15
<i>Enkät Återvändande</i>	15
<i>Temadagar återvändande</i>	16
<i>Samtalsterapeut</i>	16
<i>Individuella återvändandesamtal</i>	17
<i>Nätverk i hemländer och andra EU länder</i>	18
PERSONALENS BETYDELSE.....	18
DELTAGARNAS REAKTIONER	19
INFORMATIONENS BETYDELSE	20
ERFARENHETER	21
SLUTSATSER OCH REKOMMENDATIONER	23
REKOMMENDATIONER	23
LYCKAT ÅTERVÄNDANDE ELLER LYCKLIGARE INDIVID?	24
REFERENSER	25
BILAGOR	26

Ankomst Göteborg

Bakgrund

Ankomst Göteborg¹ har under drygt tre år från september 2002 till och med december 2005 bedrivit ett alternativ till Migrationsverkets organiserade verksamhet. Ankomst Göteborg arbetar för asylsökandes psykosociala hälsa och en meningsfull tillvaro under väntan på beslut. (se bilaga 1 Ankomst Göteborg) Målet är att utveckla metoder för att stabilisera livssituationen för målgruppen under den ofta långa väntan på besked om asyl beviljas eller inte. Syftet är att återföra tankar om arbete, studier, hälsa, familjesituation och socialt nätverk till det normala för att underlätta integration i det nya landet Sverige eller ett återanpassat liv i hemlandet. Tiden i Sverige skall ha ett värde oavsett utgång på asylansökan.

Ankomst Göteborg utgår i sitt arbete utifrån FN:s allmänna deklaration om mänskliga rättigheter, som antogs 10 december 1948 av generalförsamlingen.

”Alla människor äro födda fria och lika i värde och rättigheter. De äro utrustade med förnuft och samvete och böra handla gentemot varandra i en anda av broderskap.”²

” Envar är berättigad till alla de fri- och rättigheter, som uttalas i denna förklaring, utan åtskillnad av något slag, såsom ras, hudfärg, kön, språk, religion, politisk eller annan uppfattning, nationellt eller socialt ursprung, egendom, börd eller ställning i övrigt. Ingen åtskillnad må vidare göras på grund av den politiska, juridiska eller internationella ställning, som intages av det land eller område, till vilket en person hör, vare sig detta land eller område är oberoende, står under förvaltarskap, är icke självstyrande eller är underkastat någon annan begränsning av sin suveränitet.”³

Idag nästan exakt 58 år senare lever vi fortfarande i ett segregerat samhälle där diskriminering, utanförskap och främlingsfientlighet är verklighet. Det finns fortfarande diktaturer runt om i världen och människor blir förföljda. Vi utgår ifrån att alla människor är lika värda och därför är Ankomst Göteborg en resurs och erbjuder meningsfull verksamhet även för dem som fått avslag på sin asylansökan. Erfarenheter visar att det är ytterst viktigt att även asylsökande med ett avslag skall få en meningsfull verksamhet.

¹ Ankomst Göteborg är ett utvecklingspartnerskap inom Equalprogrammet, Europeiska socialfonden. Ankomst Göteborg består av sju organisationer: Göteborgs Initiativet, KFUK-KFUM i Göteborg, Göteborgs kyrkliga Stadsmission, Göteborgs stift och Bergsjöns församling inom Svenska Kyrkan samt Migrationsverket och Göteborgs stad.

² Artikel 1 FN:s allmänna deklaration om de mänskliga rättigheterna

³ Artikel 2 FN:s allmänna deklaration om de mänskliga rättigheterna

Ankomst Göteborg

Inledning

Asyltiden är ett slags liminalitetstillstånd, där man varken befinner sig i det gamla livet i hemlandet eller det nya i värdlandet. Den asylsökande står mellan två poler dvs. att stå utanför en samhällsordning fastän man lever i den. Ett liv i liminalitet är påfrestande, särskilt om tidsperspektivet inte till synes har ett slut, vilket i viss mån kan jämföras med asyltiden. För att göra situationen mer hanterbar görs ett mer eller mindre psykologiskt val, antingen väljer man att agera efter att Sverige är det land som man skall stanna i, eller så lever man i tron om att ett avslag är det mest troliga utgången.⁴ De som tror på avslag lider mer av oro, grubblerier och ångest, vilket tar sig uttryck i fysiska besvär såsom sömnsvårigheter, huvudvärk och värk i kroppen och man finner det ingen större mening i att lära sig nya saker, ta till sig kunskap eller ”ta tillvara på tiden i Sverige”. De som väljer att tro på ett permanent uppehållstillstånd agerar utifrån en starkare självkänsla, har högre motivation när det gäller att ta till sig ny kunskap och har ett öppnare sinne och är mer mottaglig för yttre impulser. Oron har då oftare en mer sekundär plats i vardagen. Under arbetet med Ankomst Göteborg är det tydligt att majoriteten av deltagarna gjorde sitt eget inre val, baserat på ett liv i Sverige med permanent uppehållstillstånd, och satsade på att förbättra sin tillvaro. Detta faktum måste beaktas vid arbetet med asylsökande.

Utgångspunkt för återvändandearbetet har varit Göteborgs Initiativets metoder för frivilligt återvandring bl a IC5,⁵ ”att få människan att få finnas”

När de första idéerna till Ankomst skissades på till och med projektets avslut har antalet asylsökande som beviljats uppehållstillstånd minskat. 2001 när projektet planerades beviljades 28 % asyl av Migrationsverket och ytterligare 9 % av Utlänningsnämnden. Vidare beviljades 19% asyl av de som lämnat in en ny ansökan (NUT).

Vid projektstarten 2002 beviljades 20 % asyl av Migrationsverket, 9 % av Utlänningsnämnden och 16% av NUT-ärendena. Vid projektets slut december 2005 hade 13 % beviljats asyl av Migrationsverket inklusive ärenden som rör den tillfälliga lagen⁶, 8 % av Utlänningsnämnden och 14% NUT-ärenden⁷.

Statistiken indikerar en förändring i antalet beviljade ärenden, vilket har påverkat Ankomst Göteborg och förstärkt tankesättet om att kombinera integrationsarbete med återvändande för att möta verkligheten.

⁴ Jan-Paul Brekke 2003: While we are waiting, Institutt for Samfunnsforskning

⁵ Emma Josefsson 2003: Jag vill kunna bestämma själv var jag vill bo, IC5 En skrift om Göteborgs Initiativets metod i sitt arbetet med återvandring.

⁶ Riksdagen beslutade den 9 november om en ny tillfällig lag för personer som fått besked i sina ärenden från Migrationsverket och Utlänningsnämnden. Lagen träder i kraft den 15 november och gäller till den 31 mars 2006. Lagen ger de personer som vistats i Sverige lång tid och av olika anledningar inte har lämnat landet, möjlighet att få en ny prövning. Det gäller alltså lång vistelsetid i Sverige, humanitära omständigheter samt svårigheter att få återvända till hemlandet som ska ställas mot brister i identiteten och om personerna levt ett hederligt liv här. Lagstiftarens intentioner är att de flesta barnfamiljer ska få stanna om de varit här länge. De, vars hemländer gör det svårt eller omöjligt att återvända för den enskilde, ska också få stanna vill lagstiftaren.

www.migrationsverket.se

⁷ årsredovisning Migrationsverket 2001, 2002, 2005, årsredovisning Utlänningsnämnden 2001, 2002, 2005

Ankomst Göteborg

Kan man då arbeta med integration och återvändande frågor samtidigt? Svaret är varken enkelt eller entydigt. Erfarenheter från Ankomst visar att det går, men vissa aktiviteter skall inte påbörjas innan ett avslag föreligger. Återvändande eller återmigration har varit en integrerad del i hela Ankomst Göteborgs verksamhet, men i rapporten lyfter vi fram de delar med bäring på just återvändandet. I rapporten kommer vi att försöka visa på hur man kan arbeta med återvändande med asylsökande.

Tillvägagångssätt

Rapporten baseras främst på erfarenheter som personalen gjort, intervjuer med personal, personalens självutvärderingar, mittutvärdering av Eva Norström, men även deltagarenkäter och kartläggning av deltagarna.

Det har inte genomförts några intervjuer med deltagare. Orsaken är att frågorna kan väcka känslor som personalen idag inte har möjlighet eller beredskap ta hand om. Vidare har deltagarna i Ankomst blivit utsatta för ett i vårt tycke alltför många intervjuer: Equalprogrammets utvärderare, Ankomst utvärderare, EU Kommissionen, personer som gjort studiebesök i verksamheten och inte minst projektets egen kartläggning och enkäter.

Syfte

Det övergripande syftet med Ankomst återvändande arbetet har varit att utveckla insatser som underlättar och stödjer den individuella asylsökande som har fått ett avslag på sin asylansökan. Att förbereda asylsökande på ett avslag är en utmaning men likväl en central fråga. Att varje person har en plan för nästa steg har varit målet, oavsett om det innebär introduktion i Sverige, överklagan på ett avslag eller återmigration till hemlandet. Om ett avslag överklagas inträder en ny period av väntan, vad skall den fyllas med? Genom ett öppet och realistisk förhållningssätt skall tiden i Sverige utnyttjas på bästa möjliga sätt. Viktigt att betona är att projektet inte verkat för att motivera asylsökande att återvända till sina hemländer utan att med insatser stödja ett eventuellt fattat beslut om att återvända hem.

Ankomst Göteborg

Målgrupp

Målgruppen har varit ca 100 vuxna asylsökande i Göteborgsområdet som bor i eget boende. Målet har varit att ha en heterogen grupp gällande både språk och kön samt att deltagarna väntar på beslut om asyl beviljas eller ej i första instans. Sammansättningen av deltagare har i högsta grad påverkat och influerat Ankomst Göteborgs verksamhet.

Under projektets livstid har både sammansättningen av gruppen och storleken på gruppen skiftat, mycket beroende på hur samarbetet med Migrationsverket utvecklats samt nya riktlinjer för Migrationsverkets OV verksamhet. Vid projektstart, september 2002, bestod gruppen enbart av relativt liten grupp unga arabisktalande män (12 deltagare). Orsaken var en missuppfattning mellan projektkoordinatorn och kontaktpersonen på Migrationsverket, samt att Ankomst Göteborg inte var helt förankrat hos handläggarna på Migrationsverket, som gjorde urvalet av projektdeltagare. Det föranledde en ny rekryteringsstrategi där projektet själv mer aktivt sökte deltagare, bl a genom att ha information på vårdcentralerna i de nordöstra stadsdelarna, där majoriteten av de asylsökande i Göteborg bor.⁸ Ett år senare var gruppen mer heterogen med både kvinnor och deltagare med andra språk än arabiska som modersmål (24 deltagare).

Fram till juni 2003 visade sig att en stor procent av Ankomst deltagare fick ett uppehållstillstånd. En orsak var troligtvis att flera av deltagarna kom från Irak från områden som var kontrollerade av Saddam Hussein. Majoriteten av de personerna från dessa områden beviljades asyl. Verksamheten fram till dess var mer fokuserad på integrationsfrågor.

I mars 2003 störtades Iraks diktator Saddam Hussein, vilket medförde att Migrationsverket under ca ett år inte behandlade ansökningar från Irak i avvaktan på utvecklingen i landet. Följden för Ankomst var att deltagare blev kvar betydligt längre än vad som förutsetts. Först i februari 2004 började Migrationsverket fatta beslut igen. Avslagsbesluten verkställdes dock inte med tvång och följden blev att de deltagare i Ankomst som fick ett avslag stannade kvar i Göteborg i verksamheten.

Vid årskiftet 2004 införde Migrationsverket nya riktlinjer för OV verksamheten. Den innebar att asylsökande som väntade på besked från Migrationsverket fick gå i SFI/ordinarie verksamhet, men de med avslag erbjöds återvändande OV, med mycket få timmars verksamhet. De nya riktlinjerna gjorde att de nya deltagare som deltog i verksamheten hade ett avvisningsbeslut från Migrationsverket. Det medförde även ett ökat tryck på Ankomst Göteborg med fler och fler som ville delta. En annan orsak är också att Ankomst verksamhet hade blivit känd bland asylsökande i Göteborg. Flera sökte sig direkt till Ankomst istället för att gå via Migrationsverket. Ankomst ändrade vid denna tidpunkt verksamheten för att inrikta sig mer åt ett återvändande.

⁸ Ankomst Göteborg köpte annonsplats på omslag till veckotidningar som finns på vårdcentralerna t ex Hänt i veckan samt att broschyr om verksamheten lades ut i broschyrställ.

Ankomst Göteborg

I april 2005 startade en kontors- och administrationsutbildning för arabisktalande kvinnor med ett avslag eller avvisningsbeslut parallellt med den ursprungliga verksamheten. De kvinnor som avslutade kontorsutbildningen fick möjlighet att fortsätta i den ursprungliga verksamheten vilket resulterade i att Ankomst kunde räkna in sammanlagt 45 deltagare med en övervikt på kvinnliga asylsökande.⁹

⁹ Maritta Källström: Rapport om kontorsadministration för asylsökande Ankomst Göteborg 2005.

Migration – Återvandring - Återvändande

Orsak till flykt

Asylsökande som kommer till Sverige och har otaliga skäl till varför de valt att lämna sitt hemland. Ankomst Göteborg har förhållit sig neutral i frågan och varit noga med att inte skilja på dem som bedöms ha flyktingskäl enligt t ex Genèvekonventionen och de som kanske inte har det. Oavsett orsak till flykt måste de orsakerna accepteras och inte negligeras. I slutändan är det Migrationsverket och Utlänningsnämnden som avgör. (fr o m 1 april 2006 Migrationsdomstolen)

Migration

Migration handlar om komplexa processer där var och en har sitt särskilda motiv för att lämna ett land/region. Återmigration är på sätt och vis en del av denna process och går inte att skilja ut som en avgränsad händelse. Ett beslut om att åter etablera sig i sitt hemland vilar på ytterst intrikata samspel mellan ideal och verklighet och individuella (ibland kollektiva) tolkningar av den information som förmedlas. Att tvingas återvända på grund av asylansökans avslag måste självklart skiljas från den process där ett beslut om frivillig återvandring fattas. Det finns emellertid jämförelser och viktiga erfarenheter att dra nytta av, t.ex. det mest grundläggande, att förberedelse över tid skapar bättre förutsättningar för återetablering än ett beslut som är hastigt påkommet och obearbetat.

Återvandring

Migrationsverket ska underlätta för flyktingar och andra skyddsbehövande med permanenta uppehållstillstånd som frivilligt vill återvända till sina hemländer. Målet är att stödja de enskilda så att de själva ska kunna avgöra om och när de vill återvända till sina ursprungsländer. Den frivilliga återvandringen sker ofta i samarbete med frivilligorganisationer. Göteborgs Initiativet har t ex hand om den frivilliga återvandringen i Göteborg på uppdrag av kommunen. Göteborgs Initiativet arbetar främst med frivillig återvandring till forna Jugoslavien, Somalia och Irak.

Återvändande

Om skälen för asyl av Migrationsverket inte bedöms vara tillräckliga beslutar verket om avvisning. Den asylsökande kunde i det läget välja att acceptera beslutet och resa hem eller överklaga beslutet till Utlänningsnämnden som då överprövade Migrationsverkets beslut. Merparten av dem som fick avslag på sin asylansökan överklagar beslutet.

Om också Utlänningsnämnden bedömer att skälen för asyl inte är tillräckliga, avslår nämnden överklagandet och den asylsökande ska då lämna Sverige. Migrationsverket erbjuder visst

Ankomst Göteborg

bistånd, exempelvis kan hemresan anordnas och betalas. Om den asylsökande inte självant vill resa tillbaka till hemlandet blir det polisens uppgift att se till att han eller hon lämnar Sverige¹⁰. En möjlighet som var tillgänglig t o m mars 2006 var att lämna in en ny asylansökan(NUT).

Återetablering/återvändande Ankomst Göteborg

Nästan ingen asylsökande är intresserad av att upprätta en handlingsplan med anledning av asylansökans avslag. En beredskap är emellertid nödvändig för att undvika paniklösningar om ett sådant skulle ges. En kris uppstår lätt och viljan till flykt blir stor, vissa kommer att överklaga sitt beslut och en ny period av väntan inträder. En planering för den nya vänteperioden ska då vara upprättad.

- I dialog och genom ett öppet och realistisk förhållningssätt ska samtliga utarbeta en handlingsplan som inbegriper tänkbara lösningar för ett liv i ursprungslandet.
- Tiden i Sverige ska utnyttjas på bästa möjliga sätt.
- Stöd i olika form ska erbjudas, småföretagande, hjälp/handledning via upprättade återvändningskontakter i hemlandet. Kontakt med internationella/Europeiska/Svenska organisationer i ursprungslandet.

Orsaker till att inte vilja eller kunna återvända

Orsakarna till att asylsökande inte vill, kan eller vågar återvända är många¹¹.

- Individens kommer från ett land dit avvisning inte kan verkställas med tvång såsom Irak
- Rädsla hos individen att bli straffad i hemlandet, utsatta för förföljelse av staten, utsatt för tortyr och orättvis behandling i hemlandet på grund av att man avrest utan tillstånd
- Rädsla för att bli internflykting i sitt eget hemland
- Ovilja att flytta till ett sk säkert område inom landet där man inte tidigare bodde.
- Frukten för könsdiskriminering och förföljelse, vilket oftast drabbar kvinnor.
- Brist på juridisk rådgivning och brist på tillförlitlig information om situationen i hemlandet.
- Finansiella problem: man har sålt allt man äger för att kunna betala smugglare, har inget arbete eller hem att återvända till.
- Släkten finns inte längre kvar.
- Ett avslag kan upplevas som ett misslyckande och man är rädd för att "förlora ansiktet"

¹⁰ Från och 1 april, 2006 infördes en ny process och instansordning med Migrationsdomstolar

¹¹ Rapport ECRE 2005: The return of Asylum seekers whose Application have been rejected in Europe.

Ankomst Göteborg

Svårigheter

Att arbeta med återvändande frågor är inte enkelt och flera komplikationer uppstår, dels externa faktorer, dvs. det som händer i omvärlden och dels individuella faktorer dvs. som härrör den individuella asylsökande.

- Vi har upplevt att en majoritet av deltagarna har en misstro till myndigheter och asylprocessen. Det har varit tidskrävande att förklara att Ankomst Göteborg var helt fristående från myndighetsutövning
- Deltagarna har tagit ställning och satsar på att få stanna i Sverige. Kan man tala om återvändande med personer som är 100% inriktade på att få stanna i Sverige?
- Flera mår psykiskt dåligt, vilka i flera fall tar sig uttryck i fysiska men såsom sömnsvårigheter, huvudvärk, värk i kroppen
- Svårighet att ta till sig kunskap.
- Tillit tar tid att bygga upp. Först när tilliten finns mellan deltagare och personal och ett gott gruppklimat har skapats då går det att tala om en eventuell framtid i hemlandet.
- Historiska amnestibeslut för vissa grupper i Sverige och i Europa
- Amnesti 2005: debatten om amnesti för asylsökande, som initierades av Svenska Kyrkan och nätverket *Ingen är människa är illegal* och till vilket samtliga partier slöt upp bakom förutom Socialdemokraterna och Moderaterna.
- Den tillfälliga lagstiftningen¹², som blev resultatet av Amnesti 2005 uppropet.

¹² Riksdagen beslutade den 9 november om en ny tillfällig lag för personer som fått besked i sina ärenden från Migrationsverket och Utlänningsnämnden. Lagen träder i kraft den 15 november och gäller till den 31 mars 2006. Lagen ger de personer som vistats i Sverige lång tid och av olika anledningar inte har lämnat landet, möjlighet att få en ny prövning. Det gäller alltså lång vistelsetid i Sverige, humanitära omständigheter samt svårigheter att få återvända till hemlandet som ska ställas mot brister i identiteten och om personerna levt ett hederligt liv här. Lagstiftarens intentioner är att de flesta barnfamiljer ska få stanna om de varit här länge. De, vars hemländer gör det svårt eller omöjligt att återvända för den enskilde, ska också få stanna vill lagstiftaren. www.migrationsverket.se

Metoder

Under de tre år och ett halvt år som Equalpartnerskapet Ankomst Göteborg har pågått, har ett alternativ till Migrationsverkets ordinarie organiserade verksamhet prövats och metoder för psykosocial hälsa¹³ har utvecklats. Metoden är ett förhållningsätt i gruppbaserat arbete med asylsökande. Vår uppfattning är att ett bra innehåll i en verksamhet är otillräcklig och resultatlös i dagens situation om inte förhållningssättet bygger på principer som placerar hälsan i centrum. Se vidare bilaga 2 schematisk bild över Ankomst Göteborgs verksamhet. Att arbeta kring teman ger också möjlighet till flexibilitet att ta upp det som är aktuellt för deltagarna. Vi uppfattar att detta har främjat klimatet i gruppen och känslan av tillhörighet. Ytterligare information om återvändande arbetet återfinns i utvecklingspartnerskapets mittutvärdering.¹⁴

Ankomst Göteborg har prövat flera metoder och tillvägagångssätt som stödjer och underlättar för ett eventuellt återvändande. Projektet har delat upp metoderna och tillvägagångssätten i två delar dels de aktiviteter som kan appliceras oavsett om ett avslag föreligger samt dels de aktiviteter som inte kan pågå utan ett avslagsbeslut föreligger.

I följande avsnitt beskrivs Ankomst Göteborgs verksamhet som har varit återvändanderelaterad.

Innan avslag

Följande aktiviteter bedömer Ankomst Göteborg är möjliga att applicera för samtliga asylsökande oavsett om avslag föreligger eller ej.

Kartläggning

Varje deltagare som har börjat i projektet har genomgått en enklare kartläggning, som i de har genomförts av projektledaren/verksamhetsansvarig. Se vidare bilaga 3 Kartläggning.

Kartläggningssamtalen har skett i två eller tre steg:

- 1) Allmän information såsom namn, nationalitet, familjeförhållande, utbildning mm, och förväntningar på projektet
- 2) Framtidsplaner i Sverige gällande utbildning, arbete och boende
- 3) Framtidsplaner i hemlandet vid ett avslag: utbildning, arbete, ekonomi, boende, nätverk, familjesituation
- 4) En nätverkskarta, dvs. identifiering av internationella/europeiska och svenska organisationer verksamma i hemlandet. Erfarenheter från det frivilliga

¹³ Lotta Lidén rapport 2005: Ankomst Göteborg, en uppföljning av projektets hälsofrämjande perspektiv

¹⁴ Eva Norström Mittutvärdering 2004

Ankomst Göteborg

återvändningsarbetet visar att det är av stor betydelse att få stöd utifrån vid ankomst till hemlandet.¹⁵

Samtliga deltagare har genomgått de två första stegen, men endast 80 % har velat tala ytligt om framtid i hemlandet. Vi beräknar att varje samtal har tagit i genomsnitt en timma i anspråk.

I vissa fall har mycket information dokumenterats och i andra lite mindre information. Steg tre och fyra har varit helt och hållet frivilligt och bör först äga rum när ett avslagsbeslut föreligger.

Erfarenheterna från kartläggningssamtalen är positiva från både deltagare och personal. Den som genomför kartläggningssamtalen bör för övrigt arbeta nära målgruppen och verksamheten. Det måste finnas ett förtroende sinsemellan för att det skall fungera. En svårighet har varit knapphändiga kunskaper i det svenska språket. Ankomst Göteborg valde att inte använda sig av tolk mycket beroende på att projektet inte kunde bära kostnaden samt att det inte alltid kan föras förtroendeingivande samtal när en tolk är närvarande. I vissa fall har arabiska använts eftersom Göteborgs Initiativet har arabisktalande personal.

Tema Asylprocessen

Varje termin har haft ett tema om asylprocessen, hur den går till, vad den innebär samt vad som händer vid ett uppehållstillstånd respektive att avslag. Läraren har använt sig mycket av bilder och visat ett schema för att visa hur beslutsprocessen vid ett asylärende går till. Vidare har enklare fallstudier använts för att ytterligare exemplifiera vad som händer vid de olika delmomenten. Deltagarna har även upplysts om att de kan begära att få läsa sin asylansökan, en möjlighet som flera deltagare inte visste fanns. Statistik och fakta över bifallsprocent och per nationalitet har även vistats för att deltagarna skall förstå hur situationen är, men även som ett led i att visa på att de inte är ensamma om att få ett avslag på sin ansökan om asyl.

Tema asylprocessen har upprepats varje termin dels för att fånga upp nya deltagare och dels för att fånga upp de som inte förstått innebörden vid ett tidigare tillfälle.

En erfarenhet är att trots att deltagarna fått information om asylprocessen på Migrationsverket är det få som egentligen förstått hur den fungerar. Inslaget har varit mycket uppskattat även om vissa deltagare inte har velat ta till sig konsekvenserna vid ett avslag. Särskilt uppskattat har det varit att läsa sin asylansökan och deltagarna har visat en glädje över att få tala med någon utomstående om sin ansökan. Dessa samtal har för det mesta tagits upp i enskilda samtal, men i vissa fall har man valt diskutera i grupp.

Tema Hemlandskunskap

Hemlandskunskap har varit ett tema nästan varje termin lite beroende på hur många nya deltagare som tillkommit. Målet har varit att deltagarna skall få vara stolta över sitt hemland

¹⁵ Emma Josefsson 2003: Jag vill kunna bestämma själv var jag vill bo, IC5 En skrift om Göteborgs Initiativets metod i sitt arbetet med återvandring

Ankomst Göteborg

och att inte tappa kontakten med sitt ursprung, kultur, familj och vänner. Deltagarna har själva fått arbeta med en redovisning om sitt hemland, individuellt eller i grupp. Arbetet har skett både under lektionstid och som hemarbete. Besök på bibliotek har genomförts för att lära deltagarna hur man kan leta efter fakta och böcker. Internet har också varit ett viktigt arbetsredskap. Arbetena har sedan redovisats på svensk inför de andra deltagarna.

Momentet har visat sig vara en bra undervisningsmetod, eftersom deltagarna har fått lära sig många andra områden såsom hur Internet används och hur man finner fakta, hur svenska bibliotek fungerar och vilken service de erbjuder. De muntliga redovisningarna har varit ett steg i att komma över blyghet att tala inför grupp och att våga uttrycka sig på det svenska språket. Deltagarna har varit mycket intresserade av att ta del av information om andra länder och har verkligen varit stolta över sina arbeten. Ett annat resultat är att flera av Ankomst Göteborgs deltagare besöker bibliotek regelbundet.

Datorer/Internet

Deltagarna i Ankomst har haft tillgång till datorer och Internet, vilka har använts i undervisningen t ex till att söka fakta om hemländerna. Datorerna har varit tillgängliga efter lektionstidens slut fram till kl: 17:00 varje dag, vilket har underlättat för deltagarna att hålla kontakt med släktingar och vänner runt om i världen. Tillgången till datorer och Internet uppskattades av samtliga deltagare och flera tog chansen att stanna efter lektionstid. En introduktion till att använda datorer och Internet har också erbjudits.

Tema Starta eget/småföretagarutbildning

Göteborgs Initiativet har tidigare drivit flera framgångsrika ERF-projekt för frivillig återvandring. Ett av de mest lyckade var *Getting down to business*¹⁶, uppmärksammat av EU Kommissionen, vilket har legat till grund för den småföretagarutbildning som erbjudits asylsökande i Ankomst. Målet har varit att erbjuda en utbildning som stärker entrepreneursandan och företagande för de som var intresserade att starta ett eget företag. Utbildningen hade en dubbel inriktning, det vill säga att lära ut grunderna för att starta ett småföretag i Sverige eller i hemlandet. Den innehöll allt från själva affärsidén till marknadsföring och finansiering. Flera studiebesök genomfördes både till svenska företag och till företag som startats av invandrare och kontakter med den Internationella företagarföreningen knöts. Undervisningen skedde på både svenska och arabiska.

Utbildningen lades efter ett år då det visade sig att få av deltagarna hade ett intresse av att starta ett eget företag. Orsakerna var flera: läraren som hade rekryterats hade inte förmåga att förmedla kunskapen och att utbildningsmaterialet var för abstrakt och svårbearbetat för gruppen och framförallt hade deltagarna för dålig kunskap i det svenska språket, då utbildningsmaterialet var på svenska.

¹⁶ www.initiativet.nu

Ankomst Göteborg

Stödsamtal kyrkan

Kyrkoherden och en diakon från Bergsjöns församling har under hösten 2003 och våren 2004 arbetat med stödsamtal i grupp en dag varannan vecka. Bergsjöns församling¹⁷ ligger i en av de mest invandrartäta förorter till Göteborg och man arbetar mycket aktivt och progressivt med asylsökande. Gruppen har i flera fall delats upp mellan män och kvinnor för att ge möjlighet till intimare diskussioner. Samtalen har framförallt kretsat runt familjen och förväntningar på framtiden. Gruppsamtalen har varit mycket positiva för deltagarna genom att de har fått en insikt i att kyrkan är öppen för alla oavsett trostillhörighet, samt att de har fått samtala med personer med djup erfarenhet om asyl- och flyktingskap. Dessutom har gruppen uppskattat att kunna diskutera kvinnliga resp. manliga ämnen.

Tema EU/Europakunskap

En del av Ankomst verksamhet har bestått av lektioner om Europa och den europeiska unionen. Målet har varit att i viss mån skifta fokus från Sverige och att förklara att svensk asylpolitik är knuten till den europeiska. Lektionerna har ägt rum 60 minuter per vecka. Asylsökande generellt är mycket medvetna om vad som händer i andra länder framförallt när det gäller olika slags amnestibeslut, men även i viss mån om mottagningssystemen t ex i Tyskland. Ibland uppstår feltolkningar och missförstånd och lektionerna har varit ett bra forum för att förklara och diskutera.

- 1) allmän information om EU och Europa: länderkunskap
- 2) genomgång hur EU uppstod och hur EU är organiserat och beslutsgången
- 3) demokrati- och fredsfrågor
- 4) genomgång av Genèvekonventionen, Dublinfördraget inkl. Eurodac och Schengen
- 5) grundfakta om EUs asylpolitik. CEAS: Direktiv miniminormer för mottagandet av asylsökande i medlemsstaterna
- 6) enskilda länders asylpolitik

Lektionerna har hållits av den transnationella koordinatören i Utvecklingspartnerskapet och språket har främst varit svenska, men även engelska. Bilder och film har använts för att göra ämnet mer lättförstått. Inslaget har varit mycket uppskattat, men en svårighet är att språket är svårt, trots att litteratur på lätt svenska har använts.

Engelska

Engelska infördes två dagar i veckan i kurplanen våren 2005 efter en förfrågan från deltagarna. Tidigare fanns det inga resurser att tillgodose det behovet. Engelskan undervisades med utgångspunkt från det svenska språket, eftersom det var enda möjligheten då deltagarna hade flera modersmål. Ett problem var att kunskapsnivåerna skiftade och resurserna var för knappa för att indela gruppen i nivåer. Läraren gjorde sitt bästa för att tillgodose samtliga deltagare. Engelskundervisningen uppskattades och närvaron var hög under lektionerna.

¹⁷ <http://www.svenskakyrkan.se/bergsjon>

Ankomst Göteborg

Utbildning återmigration

För att tillgodose behovet av utbildning startade i april en kurs i kontorsadministration och data användbar vid ett eventuellt återvändande, men även vid ett uppehållstillstånd.¹⁸ Det går att argumentera att det inte är möjligt att erbjuda en utbildning i Sverige som är anpassad till hemlandet. Kursen var upplagd på 10 veckor, se bilaga 5. Målgruppen var yngre arabisktalande kvinnor med ett avslagsbeslut, vilket inte kunde verkställas med tvång. Varför då just kontorsutbildning och kvinnor? Under arbetet med Ankomst har det blivit tydligt att just kvinnor är en utsatt grupp både under asyltiden i Sverige och vid ett återvändande till hemlandet. Genom att kursdeltagarna enbart bestod av kvinnor tror vi att vi även nådde kvinnor som inte på olika skäl skulle delta i en blandad grupp med män och kvinnor. Vidare kommer kvinnorna i flera fall från patriarkaliska samhällen och har i princip ingen möjlighet att försörja sig utan utbildning och en mans försorg vid ett återvändande till hemlandet. Kursen svarar direkt på ett arbetskraftsbehov i Irak och baseras på en fältstudie som Göteborgs Initiativet genomförde under hösten 2004.¹⁹ Undervisningen i kontorsadministration skedde på svenska och datadelen på arabiska. Klassen bestod av 12 kvinnor och kursen upprepades en gång till med kvinnor. Utbildningen visade sig vara en succé, hög studiemotivation och närvaron var närmare 100%. Ett gott betyg är att flertalet valde att gå över till Ankomst ordinarie verksamhet efter avslutad kurs. Tyvärr kunde inte alla erbjudas en plats på grund av det stora antalet deltagare.

Kursen upprepades en tredje gång och då med män som målgrupp, efter påtryckningar från Migrationsverket. Det visade sig vara mindre lyckosamt. Endast tre deltagare slutförde utbildningen. Orsakerna är flera: kursen ansågs vara för "kvinnlig" och det fanns ingen tid att förpacka om den, en tendens som Ankomst har sett är att män i större utsträckning arbetar svart under asyltiden och att kursen startade när Ramadan inföll.

Efter ett avslag

Projektets bedömning är att nedanstående aktiviteter först skall genomföras efter ett avslagsbeslut föreligger.

Enkät Återvändande

Ankomst Göteborg genomförde i september 2003 en enkät om återvändande, dvs. vad som deltagarna ser för behov i Sverige och i hemlandet för att möjliggöra ett återvändande och vad de anser en kurs bör innehålla. Enkäten gav värdefull information, t ex att framtidsplaner och utbildningsbehov skiljer sig om framtiden är i Sverige eller hemlandet. Vid ett återvändande efterfrågades mer konkret och enklare utbildning. Flera deltagare kunde heller inte tänka i termer om framtid. Enkäten rörde upp känslorna hos några av deltagarna, vilka reagerade starkt på frågorna och förstod inte varför de skulle svara på frågorna som ställdes. Troligtvis på grund av att de hade tagit ställning till att satsa på ett liv i Sverige och all koncentration och energi kretsade kring ett uppehållstillstånd.

¹⁸ Göteborgs Initiativet 2005: Kontorsadministration för asylsökande, Maritta Källström

¹⁹ Göteborgs Initiativet 2005: Return Migration and Development Case of Iraq

Ankomst Göteborg

Temadagar återvändande

Under hösten 2003 utfördes 5 temadagar med fokus på återvändande. Tanken var att dra nytta av de erfarenheter som Göteborgs Initiativet har i arbetet med frivillig återvandring. Temadagarna syftade till att öppna upp för diskussion av frågan. Dagarna leddes av två personer på Göteborgs Initiativet som arbetade med frivillig återvandring. I anslutning genomfördes enskilda samtal. Se nedan.

Temadagarna koncentrerades till dessa områden:

- Frivillig återvandring – Vad är det och hur går det till?
- Hur det är att leva som gömd i Sverige. (erfarenheter Rosengrenska stiftelsen²⁰ och Bergsjöns församling)
- Flyktingssmuggling - filmvisning
- Återvändande – Vad händer vid ett avslag.
- Amnestys och Röda Korstes erfarenheter

I efterhand inser vi att temadagarna startade i ett för tidigt skede. Flera i gruppen hade inte fått ett avslagsbeslut och hade svårt att förstå syftet med dessa dagar. Ett annat problem var att lärarna var nya för deltagarna och tilliten och förtroendet fanns inte i början. Vidare lades dagarna på fredagar, vilket man var medveten om från början att det inte var den optimala lösningen, eftersom man förutsedde att flera deltagare skulle behöva efterbearbeta sina tankar och känslor efteråt.

Majoriteten uppskattade dock temadagarna och framförallt att utomstående bjöds in samt att det fanns möjlighet att ventilerat sina problem och funderingar tillsammans med andra i samma situation. Vid den sista organiserade temadagen, januari 2005, visades en film om en bosnisk kvinna som frivilligt årdrevandrade till Bosnien. Den temadagen var ett genombrott då under den efterföljande diskussionen faktiskt var en del deltagare som började prata i positiva termer om ett återvändande och vågade börja tänka i termer om att återvändande till hemlandet kanske var ett alternativ.

Samtalsterapeut

I anslutning till återvändandearbetet och framförallt temadagar återvändande har en samtalsterapeut varit tillgänglig. Återvändande frågor väcker starka känslor och samtalsterapeuten har varit en stor tillgång för dem som velat ha ett mer professionellt stöd, särskilt med tanke på att det är mycket svårt för en asylsökande att få samtal med en psykolog eller terapeut bekostat. Samtalsterapeuten hade vidare avslappningsövningar med deltagarna varje fredag fr o m hösten 2003 t o m våren 2005. Avslappningsövningarna lättade på den psykiska pressen och avhjälpste i många fall olika symptom såsom huvudvärk och värk i kroppen. Samtalsterapeuten har funnits tillgänglig två dagar i veckan och deltagarna har fått boka in samtalstider.

²⁰ www.rosengrenska.org Stiftelsen erbjuder bl a sjukvård till gömda flyktingar

Individuella återvändandesamtal

Vi bedömer att ungefär 75 % av deltagarna har haft minst ett individuellt samtal förutom de samtal som rör kartläggning. Samtalen har alltid kommit till stånd på den enskilde individens initiativ. I Ankomst menar vi att det är främst vid de individuella samtalen som det verkliga återvändandearbetet sker. Samtalet har skett i flera steg och målet har varit att upprätta individuella handlingsplaner för en eventuell återetablering i hemlandet.

Första samtalet:

- 1) Lyssna på den asylsökande om vad denne vill prata om helt förutsättningslös. Vara ödmjuk och lyhörd för hur individen mår. Det är viktigt att hela tiden bekräfta individen även dess frustrationer.
- 2) Diskussioner runt vardagliga ting t ex vikt, kärleksliv och allmänt hur livssituationen är.
- 3) Eventuell fördjupning kring problem kring individens situation.

Under första samtalet sker inga anteckningar för att relationen mellan personalen och individen skall bli så naturlig som möjligt. Efter samtalet skrivs vissa punkter ner som sedan ligger till grund för nästa samtal. Några väljer att inte ha ett ytterligare samtal, men majoriteten valde att fortsätta. Hur många samtal som kommer till stånd beror helt på den enskilde asylsökande.

Uppföljningssamtal:

- 1) Tillgängligheten hos personalen är vid det andra samtalet mycket viktigt, eftersom det först samtalet kan ha satt i gång processer som den asylsökande inte helt kan råda över. Som personal måste man vara beredd på att tidpunkten inte alltid går att planera.
- 2) Under uppföljningssamtalen tar trådar upp från det första och återvändandepLANEN/frågorna finns med i bakhuvudet, men kanske inte alltid uttalas från början.
- 3) Lyssna och åter lyssna och visa engagemang och medkänsla
- 4) Vardagliga saker tas upp igen och samtalsämnen från det första samtalet.
- 5) Fördjupning av diskussionerna och en bild om den individuella asylsökande framträder. Samtalet går över för att ta upp återvändandefrågor. I några fall är det för tidigt. Det beror helt på den asylsökande och hur mycket denne vågar öppna sig. Under denna fas kommer ofta frustrationer till uttryck, vilket man måste vara beredd på att tackla. Här kan det underlätta att ta stöd i praxis och lagar som rör återvändande och försöka förklara det för individen. Erfarenheten visar att förståelsen ökar om en annan dörr öppnas även om individen egentligen inte tycker om det. Tydlighet är A och O. I flera fall har den asylsökande en felaktig och snedvriden bild av både Sverige och asylprocessen vilket ger upphov till frustrationerna, som i sin tur hindrar individen ifrån att se verkligheten. Man kan säga att den asylsökande lever i en fantasi och tas ner till verkligheten. Frågor som kan ställas är: Varför vill du inte återvända?, Vad kan hända?, Vad är det värsta som kan ske, men även vad är det bästa som kan hända vid ett återvändande till hemlandet? Viktigt är att inte vara rädd för att möta den asylsökandes rädsla. Det är värre att negligera känslorna och låtsas som ingenting. Intervjuaren hjälper den asylsökande att sätta ord på rädslan.
- 6) Ge tydliga råd och inte ljuga och försköna.

Ankomst Göteborg

Samtalen har genomförts av främst av verksamhetsansvarig/projektledare och samtalsterapeuten, för vilka de asylsökande har fått ett stort förtroende för. I snitt har fyra samtal per individ ägt rum. Samtalen har skett på svenska, vilket ibland har varit en hindrande faktor.

För 40% av deltagarna i Ankomst Göteborg har en individuell handlingsplan, dvs. vad som behövs för att förbättra möjligheterna i hemlandet, upprättats. Vissa utförligare än andra beroende på de individuella samtalen.²¹ Arbetssättet är i vissa fall ansträngande för personalen genom att ständigt vara tillgänglig. Tidpunkter för samtal har i de allra flesta fall inte bokats. Projektet valde detta utifrån erfarenheterna från det frivilliga återvändningsarbetet, när en deltagare har lust och ork att prata bör tillfället tas i akt.

Nätverk i hemländer och andra EU länder

Partnerskapet har ett brett kontaktnät runt om i världen, främst genom Göteborgs Initiativets biståndsarbete och samarbete med andra organisationer främst i Somalia, Irak, Afghanistan och forna Jugoslavien, men även genom KFUK-KFUM:s nätverk. Målet har varit att skapa en nätverkskarta kring den enskilde asylsökande, som vid ett återvändande skall fungera som ett stöd och en hjälp för att återetablera sig i hemlandet, om så har önskats.

Genom det transnationella arbetet har även hjälp kunnat ges till sk Dublinfall. Vid två tillfällen har kontakt tagits t ex med olika tyska flyktingråd. Den asylsökande har då fått en kontaktperson i Tyskland, som har talat det egna modersmålet, redan innan avresa.

Att bygga upp en nätverkskarta är tidskrävande och tyvärr har inte metoden kunnat appliceras fullt ut då vad vi vet inte någon av deltagarna velat ta emot denna hjälp fullt ut. Troligtvis på grund av att de inte tänkt återvända, samt att diskussionen om Amnesti har påverkat beslutet.

Personalens betydelse

Personalen är en av nyckelfaktorerna för att kunna bedriva en verksamhet inriktad mot återvändande. Personalen inom Ankomst har varit engagerad och motiverad, vilket har färgat av sig på deltagarna. En av de viktigaste faktorerna är att ha kunskap asyl- och flyktingskap. Personalen måste vara insatt i beslutsprocessen och vad som händer vid ett avslag samt vara uppdaterad med vad som händer på den politiska arenan. Det är också en fördel om det finns kunskap hos personalen om situationen och förhållandena i hemländerna. Det innebär att personalen måste var uppdaterad på vad som händer i ursprungsländerna och följa förändringar i praxis och lag. I Ankomst fall finns djup kunskap om forna Jugoslavien, Afghanistan, Irak och Somalia och erfarenheter av flyktingskap. Det bidrar bl a till att utveckla en verksamhet som bygger på förståelse och tillit. Personalen måste vidare kunna skapa ett tryggt klimat där deltagarna känner sig trygga. En av grundstenarna i Ankomst

²¹ jämför även Norske Flyktingrådet i samarbeid med HERO Mottak og Kompetanse AS og Senter for krisepsykologi: Retursamtalen juni 2003

Ankomst Göteborg

arbete har varit att arbeta efter 5 T metoden²², dvs. tid, tillit, tydlighet, tillgänglighet och tro på framtiden. Den personal som arbetade inom Ankomst hade förutom sin lärarroll också en roll som "coach" till deltagarna. Med det menar vi att de även hade en rådgivande, men framförallt stödjande roll och agerat bollplank åt deltagarna. Utgångspunkten hos personalen har också att alla skäl till att söka asyl oavsett om kriterierna i Genèvekonventionen är uppfyllda eller inte är fullgott nog. Det har funnits möjlighet för deltagarna att träffa personalen efter verksamheten, men även andra som arbetar på Göteborgs Initiativet, KFUK-KFUM i Göteborg och Bergsjöns församling har tagit sig tid till att lyssna. Arbetet med återvändande i Ankomst Göteborg har varit ansträngande för personalen, eftersom återvändande väcker känslor och upprör. Vi upplever trots allt att deltagarna har känt att hans/hennes behov är viktiga och att det har funnits en lyhördhet inför dem. Det i sin tur har skapat en motivation hos den asylsökande att försöka ta tillvara på tiden i Sverige.

*"Vi får hjälp med "dåliga frågor" om det finns brev från Migrationsverket förklarar (namn på en ur personalen). Han tillåter att man ringer advokaten och han lyssnar när man vill prata. Han finns alltid"*²³

Deltagarnas reaktioner

Deltagarna har i stort varit mycket positivt inställda till verksamheten Ankomst Göteborg har bedrivit. En orsak är troligtvis att de hela tiden haft möjlighet att påverka innehållet. Två konkreta exempel är att de själva initierade engelskutbildning och i när USA invaderade Irak uppstod flera frågor, eftersom Migrationsverket då slutade att behandla ärenden från Irak. På deltagarnas uppmaning bjöds två handläggare in för att tala om vad som kommer att hända och varför man valt att göra ett uppehåll. En annan orsak är att personalen lyckats bygga upp ett behagligt gruppklimat där alla känner sig välkomna och hemma. Det skapade en grupptillhörighet och social gemenskap vilket troligtvis har stärkt den enskilde asylsökande samt att de kunnat finna trygghet och stöd hos varandra, som en av deltagarna uttryckte sig:

*"Viktigt att träffa klasskompisar och vänner och att känna förtroende och gemenskap."*²⁴

Ibland har vissa reagerat starkt och tagit illa vid sig vid olika återvändandeaktiviteter (framförallt enkätundersökningen och temadagarna), men det har då alltid funnits en beredskap hos personalen för att ta hand om dessa reaktioner. Närvaron har överlag varit hög vilket torde var ett bevis på att deltagarna har trivts i verksamheten, men tendenser till lägre närvaro har kunnat ses när en person närmar sig ett avvisningsbeslut. Orsaker till frånvaro har varit förutom möte med handläggare, advokat, läkare mm har varit

Flera deltagare har ett enormt motstånd till att tal om framtiden efter ett avslag, vilket måste accepteras. Viktigt att betona är att ingen deltagare har tvingats delta i direkt

²² Mirsad Hadzic rapport 2005: Metoder att arbeta med asylsökande 5T

²³ Eva Norström Mittutvärdering Ankomst Göteborg 2004

²⁴ Eva Norström Mittutvärdering av Ankomst Göteborg 2004

Ankomst Göteborg

återvändanderelaterade aktiviteter såsom enkätundersökningar, framtidsplaner/kartläggning vid ett eventuellt återvändande eller de individuella samtalen.

Informationens betydelse

Korrekt information är en förutsättning för att arbeta med återvändandefrågor.

Ryktesspridning uppstår lätt bland de asylsökande och dess anhöriga, men även hos släktingar och bekanta i hemländerna, som inte alltid stämmer. Det är av avgörande betydelse att korrekt information och fakta ges för att öka förståelsen av situationen och vad ett återvändande innebär. Informationen bör komma från flera källor och organisationer. I Ankomst har personalen haft djup kunskap i asyl- och flyktingfrågor, men myndigheter, advokater och andra frivilligorganisationer har bjudits in för att förtydliga och förklara olika aspekter rörande asyl- och flyktingskap. Vidare behöver budskapet upprepas under ett flertal tillfällen, eftersom målgruppen inte alltid är mottaglig för information vid ett visst tillfälle. Kan dessutom informationen ges på modersmålet underlättar det mottagligheten. I Ankomst har möjligheter getts på svenska, engelska, franska, arabiska och serbokroatiska/bosniska.

Erfarenheter

Tre och ett halvårs arbete med asylsökande med en dubbel inriktning på verksamheten har genererat många erfarenheter vilka i korthet redovisas nedan:

- Det är positivt att mottagandeverksamhet, särskilt för asylsökande med avvisning för asylsökande är fri från myndighetsutövning, vilket underlättar tillit och förtroende. Personalen i Ankomst Göteborg har t ex skrivit under en sekretess, dvs att den information som uppkommer i verksamheten inte förs vidare till Migrationsverkets tjänstemän utan den asylsökandes tillstånd, men även att det som diskuteras inom projektets ramar stannar där.
- Arbete i partnerskap ger utökade möjligheter till stöd och utbildning för de asylsökande.
- Återvändande verksamhet bör ske i en liten grupp anpassat till den enskilde individen. Varje individ är unik och generella råd måste alltid följas av råd anpassat till den enskilde individen.
- En bra förutsättning är metoden 5T: Tid, Tillit, Tydlighet, Tillgänglighet, Tro på framtiden
- Tolk kan vara en nödvändighet i vissa situationer för att förtydliga och underlätta för informationsgivning, men man bör vara medveten om att det kan störa förhållandet mellan personal och den asylsökande.
- Korrekt och konkret information, som bör upprepas vid ett flertal tillfällen, är avgörande. Rykten och feltolkningar uppstår lätt och den enskilde asylsökande är inte alltid benägen att ta till sig information given vid ett tillfälle.
- Vara medveten om att den informella sektorn/svarta marknaden är en stark konkurrent till verksamhet för asylsökande.
- Enkäter om återvändande är användbara för att få reda på behov med mm, men enbart för dem med ett avslag.
- Temadagar är bra och informativa, men skall endast erbjuda till dem till de med ett avslagsbeslut för att undvika förvirring hos deltagarna.
- Konkret utbildning efterfrågas och det finns ett behov i hemländerna såsom kontor, data, bilmekanik, pedagogik och sjukvård.
- Småföretagarutbildning bör vara konkret och visuell och med en tydlig koppling till hemlandets förhållanden.

Ankomst Göteborg

- Viktigt att stöda kvinnor, vilka ofta är mer utsatta än män vid ett återvändande till hemlandet.
- Extra viktigt med empowermentarbete och stöd när ett avvisningsbeslut närmar sig och/eller har fattats.
- Engagerad och kunnig personal som tar sig tid och som kan agera som coacher.
- Personalen bör få möjlighet till fortbildning och till stödsamtal för att kunna möta de asylsökandes behov.

Slutsatser och rekommendationer

Rekommendationer

Ankomst Göteborg har haft tillfälle att pröva flera metoder och angreppssätt när det gäller återvändande, vilket har möjliggjorts genom finansiering från Equalprogrammet. Vissa metoder/aktiviteter är mer kostsamma än andra, men vi anser att samtliga metoder som prövats är möjliga att genomföra inom ramen för Migrationsverkets organiserade verksamhet och med fördel i partnerskap med frivilligorganisationer och kommun.

Naturligtvis behöver man inte applicera samtliga metoder som Ankomst prövat, men flera av dessa går att använda till en liten kostnad och torde heller inte vara något problem att inkorporera med Migrationsverkets enhetliga sysselsättning för asylsökande²⁵. Vi rekommenderar till exempel:

- Tema asylprocessen
- Tema hemlandskunskap
- EU och Europa
- Tillgång till datorer och Internet
- Engelska
- Temadagar Återvändandande
- Individuella samtal och gruppsamtal samt nätverk i hemänderna och andra EU-länder i samarbete med frivilligorganisationer och/eller kyrkan

Ankomst Göteborg har visat att mycket kan åstadkommas enbart genom att arbeta med personalens inställning och att bemöta asylsökande som individer.

Det verkliga återvändandearbetet bör ske på individnivå med stödsamtal och anpassad konkret utbildning.

Erfarenheter från Ankomst och Göteborgsinitiativets arbete med frivillig återvandring visar att kvinnor generellt sett är mer utsatt vid ett återvändande och det behövs extra stödinsatser anpassat till dem.

Ankomst Göteborg menar också att asylsökande med ett avslag bör få med sig något från Sverige. Vi ser två möjligheter dels genom arbete dvs. de får möjlighet till inkomst och tjäna pengar att ta med "hem" och dels i form av utbildning som är gångbar i hemlandet.

Idealet är att ha konkreta utbildningar kombinerat med individuella återvändande samtal och planer. Genom Göteborgs Initiativets biståndsarbete har vissa behov utkristalliserats såsom kontorsadministration och data, bilmekanik, pedagogik och sjukvård gärna kombinerat med någon form av småföretagsutbildning.

²⁵ Hette tidigare Organiserad verksamhet, se vidare Migrationsverkets utredning 2005 "Från organiserad verksamhet till enhetlig sysselsättning"

Lyckat återvändande eller lyckligare individ?

Ankomst har prövat flera metoder och angreppssätt när det gäller återvändande. Det behövs verksamhet för dem som har fått ett avslag. Vi tror att de deltagare som har gått i Ankomst verksamhet nu är rustade för ett liv i Sverige och i hemlandet. Den rådande situationen har dock medfört att vi inte med säkerhet kan säga om någon av Ankomst deltagare har återvänt till sitt hemland. Däremot vet vi att 90 % av deltagarna fått ett permanent uppehållstillstånd och utan Ankomst verksamhet hade de haft betydligt sämre förutsättningar för ett liv i Sverige. Vi anser även att den tillfälliga lagen och Amnestidiskussionerna har gjort det svårt att under det närmaste året arbeta med återvändandefrågor. De nya asylsökande som kommer till Sverige kommer fortsätta att hoppas på att få stanna och skapa sig ett liv i Sverige precis som deltagarna i Ankomst gjort. Ett av huvudmålen har varit att stärka individen och främja dess hälsa, vilket Ankomst i stort har lyckats med.

Några avslutande ord från deltagare:

”När man vaknar blir man piggare. Innan var jag trött och hade tråkigt.”

”Vi trivs som deltagare i projektet, vi trivs i projektet!”²⁶

²⁶ Eva Norström Mittutvärdering av Ankomst Göteborg 2004

Ankomst Göteborg

Referenser

Jan-Paul Brekke, *While we are waiting. Uncertainty and empowerment among asylum seekers in Sweden*, Institutt for Samfunnsforskning i Oslo (2003)

Mirsad Hadzic: *Metoder att arbeta med asylsökande - 5 T* (2005)

Emma Josefsson: *Jag vill själv bestämma var jag vill bo* (2003)

Emma Josefsson: *IC5 - En skrift om Göteborgs Initiativets metod i sitt arbete med återvandring* (2003)

Maritta Källström: *Kontorsadministration för asylsökande* (2005)

Lotta Lidén: *Ankomst Göteborg – en uppföljning av projektets hälsofrämjande perspektiv* (2004)

Ali Noori, Tomas Magnusson: *Return Migration and Development Case of Iraq* (2005)

Eva Norström: *Ankomst Göteborg Mittutvärdering av ett partnerskapinom gemenskapsinitiativet Equal* (2004)

ECRE: *The return of Asylum seekers whose Application have been rejected in Europe* (2005)

Norske Flyktingrådet i samarbeid med HERO Mottak og Kompetanse AS og senter for Krisepsykologi (2003)

FN:s allmänna deklaration om de mänskliga rättigheterna (Genèvekonventionen)

Årsredovisningar Migrationsverket, 2001, 2002, 2003, 2004, 2005

Årsredovisningar Utlänningsnämnden 2001, 2002, 2003, 2004, 2005

hemsidor

www.migrationsverket.se

www.un.se

www.svenskakyrkan.se/bergsjon

www.rosengrenska.org

intervjuer

Mirsad Hadzic, Göteborgs Initiativet

Katarina Slonje, Göteborgs Stad, SDN Frölunda

Sara Åkesson, Göteborgs Initiativet

Tomas Magnusson, Göteborgs Initiativet

Bilagor

Bilaga 1:

Beskrivning av Equal programmet och projektorganisationen inom Ankomst Göteborg

Den Europeiska socialfonden administrerar programmet Equal, vars övergripande syfte är att överbrygga diskriminering och ojämlikhet på arbetsmarknaden. Programmet baseras på europeiska sysselsättningsstrategins fyra pelare samt åtgärder för integration av asylsökande. Equal har utformats för att prova, utveckla och validera nyskapande metoder för att utforma och genomföra politiska åtgärder på lokal, nationell och europeisk nivå.

Ankomst Göteborg är ett Utvecklingspartnerskap som har påbörjats med stöd av Equal. Partnerskapet består av sju organisationer och föreningar som gemensamt har ansvar för utvecklingen av Ankomst Göteborg. Det är de ideella organisationerna Göteborgs Initiativet, KFUK-KFUM i Göteborg, Göteborgs Kyrkliga Stadsmission, Göteborgs Stift och Bergsjöns församling inom Svenska kyrkan samt Migrationsverket region Väst, och Göteborgs stad.

På nationell nivå samverkar Ankomst Göteborg med ytterligare två utvecklingspartnerskap inom Tema Asyl, Rehabilitering och re-orientering genom kompetensutveckling (Re-Komp) och Rehabilitering av traumatiserade flyktingar i glesbygd. Målet med det nationella samarbetet är att stödja varandra genom erfarenhetsutbyte.

Ankomst Göteborg ingår även i ett europeiskt samarbete, Asylum Seeking Participation is the Result (ASPIRE). Denna grupp består av utvecklingspartnerskap från Irland, Portugal, Nederländerna, Sverige, Tyskland samt ett associerat från Tjeckien.

Ankomst Göteborg är ett sätt att arbeta för asylsökandes psykosociala hälsa och en meningsfull tillvaro under väntan på beslut. Målet är att utveckla metoder för att stabilisera flyktingars livssituation under asyltiden. Syftet är att återföra tankarna om arbete, studier, hälsa, familjesituation och socialt nätverk till det normala för att underlätta integrationen i det nya samhället eller ett återanpassat liv i hemlandet. Tiden i Sverige ska ha ett värde oavsett slutligt besked. Projektet startade i maj 2002 och avslutades i december 2005.

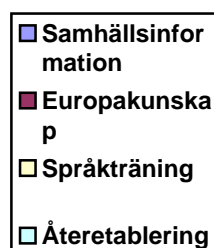
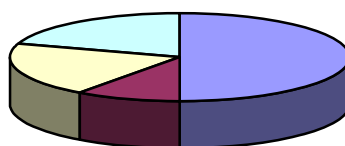
Ankomst Göteborg

Bilaga 2: Verksamhet, Schematisk bild Ankomst Göteborg Våren 2004 och hösten 2005

Verksamhetsupplägg grund

Samhällsorientering, 10 timmar/vecka

Teman i temaveckor/perioder som samplaneras med eventuella evenemang i staden i övrigt. Exempel på teman: Asylprocessen, arbetsmarknad, näringsliv, boende, hälso- och sjukvård, utbildning, föreningsliv, mänskliga rättigheter, barns rättigheter, jämställdhet, hemlandskunskap, demokrati, religion, traditioner, närmiljö och dess historia, kultur/film.



Europakunskap, 1-2 timmar/vecka

Syftet är att stärka omvärldskunskapen i allmänhet och områden som berör asyl och flyktingfrågor i synnerhet. Exempel: Amsterdamfördraget, Daytonavtalet, Schengenavtalet, EU kommissionen och EU parlamentet,

Individanpassad språkträning, 4 timmar/vecka

Språkinläring ser olika ut delvis beroende på ålder, syn på lärande, tidigare studievana, språklig grund, nyttan och sammanhang. Vi erbjuder språkträning med arbetsmarknadskoppling för att främja intresset för inläring genom att ett anpassat språkbruk dessutom tidigareläggs möjligheten att erhålla arbete. I syfte att synliggöra individen och öva språk även där syftet i huvudsak är ett annat (se tema) genomförs både muntliga och skriftliga genomgångar, rollspel och framföranden.

Återetablering 4 timmar/vecka

Målet är att upprätta en handlingsplan med anledning av asylansökans avslag, ibland kan det räcka att man har den i huvudet. Den bör inbegripa tänkbara lösningar för ett liv i ursprungslandet. Tiden i Sverige ska utifrån handlingsplanen utnyttjas på bästa möjliga sätt. Samtalet kring avslag och återvändande måste föregås av tillit mellan inblandade samt kunskap om individens specifika situation. Det måste finnas tillräckligt med tid och trygghet för att den asylsökande ska kunna reagera känslomässigt. Det måste finnas tid för efterarbete och bearbetning.

Formen för samtal kan variera från allmänna diskussioner till personrelaterade, individuellt eller i vissa moment i grupp. Det kan också ske i samband med småföretagarverksamheten där etablering av rörelse i hemlandet diskuteras.

Datorvana

Datorer erbjuds för språkträning där ett speciellt träningsprogram finns. För sammanställning av CV och för att hålla kontakt med sina hemländer via Internet.

Praktik, yrkesprovning, reguljärt arbete

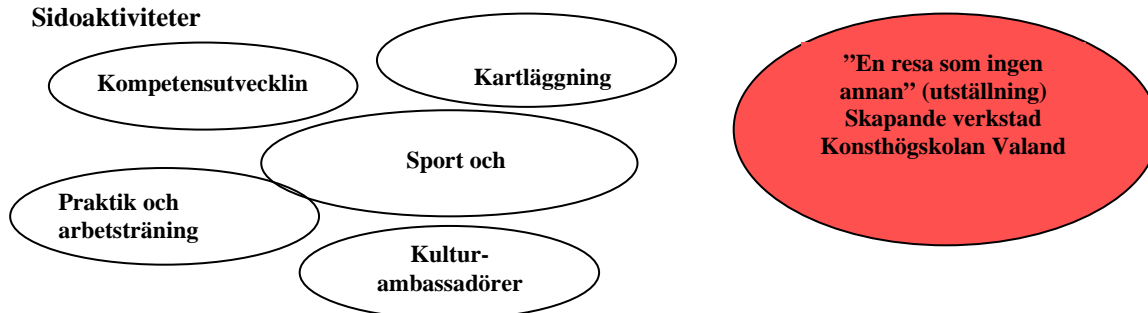
Ett av projektets mål är att förkorta vägen för flyktingar att komma in på arbetsmarknaden. Upplägget kan variera från en dag per vecka till flera eller halvdagar.

Ankomst Göteborg

Ankomst Göteborg Våren 2004

Måndag	Tisdag	Onsdag	Torsdag	Fredag
Tema + EU/Europakunskap	Svenska	Tema + Samtalsgrupper	Småföretagar utbildning	Tema Studiebesök + Samtalsstöd / Themadag: Återvändande

Sidoaktiviteter



Ankomst Göteborg Hösten 2005

Måndag	Tisdag	Onsdag	Torsdag	Fredag
ENGELSKA	ENGELSKA	TEMA/SVENSKA STUDIEBESÖK	TEMA/SVENSKA STUDIEBESÖK	SJÄLVSTUDIER hemuppgift/Läxa
TEORI: bokföring och administration (svenska) DATOR: praktiskt arbete (arabiska)	TEORI: bokföring och administration (svenska) DATOR: praktiskt arbete (arabiska)	TEORI: bokföring och administration (svenska) DATOR: praktiskt arbete (arabiska)	TEORI: bokföring och administration (svenska) DATOR: praktiskt arbete (arabiska)	REPETITION av veckans arbete

Ankomst Göteborg

Bilaga 3 Kartläggning (november 2004)

Bakgrundsinformation

Förnamn:

Efternamn:

Doss.nr:

Ålder:

Gatuadress:

Postnummer:

Ort:

Telefon:

Heimland:

Modersmål:

Övriga språk:

Anlände till Sverige:

Familj:

Utbildning i heimlandet:

Har betyg i Sverige:

Utbildning i Sverige

Yrkeserfarenhet i heimlandet:

Yrkeserfarenhet i Sverige:

Körkort:

Datavana:

Starta eget:

Affärsidé

Tidigare erfarenhet att driva företag:

Utbildning/Starta eget kurs:

Mål i Sverige:

Eget ansvar:

Vårt uppdrag:

Vårt uppdrag i övrigt:

Boendesituationen:

Återvandringsplaner: insatser Sverige och i heimlandet

Intressen:

Advokat:

Kommentar (bl a hälsotillstånd):

Ankomst Göteborg

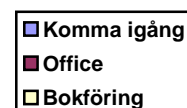
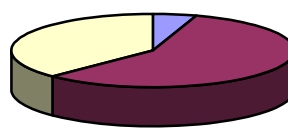
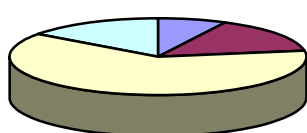
Bilaga 4: Kontors- och administrationsutbildning 2005

Kursplan för kontoristutbildning med inriktning mot återmigration
10 veckor

Kursen vänder sig i första hand till irakiska medborgare som fått avslag på sin asylansökan men ej kan avvisas på grund av situationen i hemlandet. Kursen är ett svar på ett arbetskraftsbehov i Irak. Förankringen baseras på en fältstudie i norra Irak. Det är frivilligt att delta i kursen. Språket är dels svenska, dels arabiska. Det krävs inga förkunskaper i sak men viss kunskap i svenska.

Kursinnehåll 120 timmar

Kontorsarbete som yrke	3 tim	Grundkurs data, att komma igång	4 tim
Diarieföring	6 tim	Officepaket i 4 block	46 tim
Bokföringens grunder	6 tim	Bokföring på dator	30 tim
Bokföring	19 tim		
Arkivering	6 tim		
	40 tim		80 tim



Office paket block 1	Office paket block 2 Word	Office paket block 3 Excel	Office paket block 4 Powerpoint
Innehåll - Att komma igång - Skrivbordsmiljö - Organisering av filer - Enkel redigering - Utskriftshantering	Innehåll - Att komma igång - Enkla handgrepp - Formatering - Avsluta ett dokument - Utskrift	Innehåll - Att komma igång - Enkla handgrepp - Formler och funktioner - Formatering - Utskrift - Skapa en databas - Använda formulär - Hämta information - Rapporter	Innehåll - Att komma igång - Enkla handgrepp - Formatering - Grafik och diagram - Utskrift och distribution - Effekter vid bildvisning - Se på ett bildspel

Ankomst Göteborg
